



Richtlijn

Gebruik gele attentieverlichting

oktober 2011

Colofon

De brochure *Richtlijn Gebruik gele attentieverlichting, oktober 2011*, is opgesteld in samenwerking met:

ANWB	Dhr. R. de Bruijn
	Dhr. M. Straathof
Rijkswaterstaat	Dhr. E. Hoekstra
VBS	Mevr. I. Huffener

Foto's:

Archief Rijkswaterstaat.

Incident Management

Incident Management is het geheel aan maatregelen dat genomen wordt om de weg na een incident zo snel mogelijk weer voor het verkeer vrij te maken. Hierbij wordt rekening gehouden met de verkeersveiligheid, de behartiging van belangen van mogelijke slachtoffers alsmede de beheersing van de ontstane schade.

In de praktijk is IM de samenwerking tussen de politie, brandweer, ambulancezorg, wegbeheerders, het OM, bergers, verzekeraars, verzekeringsdeskundigen, pechhulpverleners, alarmcentrales en de transportsector bij een veilige en efficiënte afhandeling van een incident.

Programmabureau Incident Management

Het Programmabureau Incident Management is belegd bij Rijkswaterstaat in opdracht van alle IM-ketenpartners.

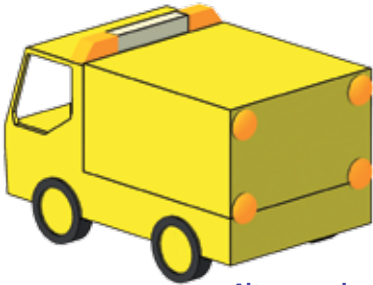


Richtlijn

Gebruik gele attentieverlichting

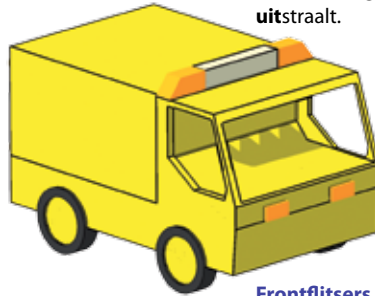
oktober 2011

Soorten gele attentieverlichting



Alternerende verlichting

Paarsgewijs knipperende naar achteren gerichte gele verlichting op een hulpverlenings- of werkvoertuig. Deze verlichting brandt afwisselend boven of beneden.



Zwaailicht

Een console op het dak die rondom geel licht uitstraalt.

Frontfliters

Verlichting vóór in de grill van de auto. Deze attentieverlichting mag alleen gebruikt worden door hulpverleningsvoertuigen bij het middendoorrijden en het rijden op de vluchstrook op weg naar een ongeval. Frontfliters zijn aanvullende gele attentieverlichting. Ze worden ook wel 'naderbij signalering' genoemd, want als een hulpverleningsvoertuig vlak achter weggebruikers rijdt, dan wordt het zwaailicht niet gezien omdat het op het dak - dus hoog - zit.



Raamwerk

Het is in bepaalde omstandigheden verplicht achterop een raamwerk te gebruiken (zie stationaire en rijdende afzettingen).

Autodrip

Een draaibaar informatiepaneel achterop een hulpverleningsvoertuig. Er zijn autodrips die alternerende gele verlichting kunnen tonen.



Alarmlichten

De gele alarmverlichting die verplicht is op alle motorvoertuigen en die via de rode driehoekknop op het dashboard wordt bediend. Alarmverlichting wordt op hulpverlenings- en werkvoertuigen niet als attentieverlichting gebruikt. Waar in deze richtlijn alarmlichten worden genoemd, wordt de alarmverlichting van een te slepen voertuig bedoeld.



Gele attentieverlichting

Doel van de richtlijn

Het doel van deze richtlijn is eenduidigheid brengen in het gebruik van gele attentieverlichting vanuit het oogpunt van veiligheid. Het doel is ook het terugdringen van onjuist en onnodig gebruik van attentieverlichting. Deze verlichting behoudt zijn attentiewaarde alleen als ze gebruikt wordt als het nodig is.

Doelgroepen van de richtlijn

Deze richtlijn is bedoeld voor (A) iedereen die hulp verleent bij ongevallen en pechgevallen, uitgezonderd politie, brandweer en ambulance, en (B) iedereen die betrokken is bij werk in uitvoering:

A Ongevallen en pechgevallen

- > Wegbeheerders
- > Bergers
- > Pechhulpverleners

B Werk in Uitvoering

- > Wegbeheerders
- > Aannemers
- > Ingenieursbureaus

Opzet van de richtlijn

Deze richtlijn bestaat uit drie delen. Eerst een deel waarin algemene informatie over gele attentieverlichting wordt gegeven. Dan een deel over het gebruik van gele attentieverlichting bij ongevallen en pechgevallen. Hierbij wordt onderscheid gemaakt tussen rijden, stilstaan en slepen. Het derde deel betreft het gebruik van gele attentieverlichting bij werk in uitvoering. In dit onderdeel wordt onderscheid gemaakt tussen stationaire en rijdende afzettingen.

Gebruik van de richtlijn

In deze richtlijn wordt in tabellen aangegeven wanneer welk soort attentieverlichting gebruikt moet worden. Als er in de tabel niets aangegeven staat, betekent dit dat die soort attentieverlichting niet gebruikt mag worden.

Het gebruik van gele attentieverlichting

Gele attentieverlichting wordt gebruikt om weggebruikers te waarschuwen dat er iets aan de hand is en dat ze dus extra oplettend moeten zijn. Doel van gele attentieverlichting is het verhogen van de zichtbaarheid van de voertuigen die de attentieverlichting gebruiken, zodat de kans op aanrijdingen wordt verkleind.

Te veel geel licht heeft een averechts effect. Het trekt de aandacht van de weggebruikers en daardoor kunnen gevaarlijke situaties ontstaan. Het is een bekend gegeven dat je rijdt naar waar je kijkt.

Het gebruik van frontflitsers

Frontflitsers worden alleen in specifieke gevallen gebruikt. Ze moeten geel van kleur zijn en ze mogen:

- > alleen gebruikt worden ter ondersteuning van een zwaailicht. Ze mogen dus nooit op zichzelf gebruikt worden;
- > alleen gebruikt worden door hulpverleningsvoertuigen tijdens het middendoorrijden en het rijden op de vluchtstrook op weg naar een ongeval. De frontflitsers staan bij stilstand van het voertuig altijd uit;
- > niet gebruikt worden door werkvoertuigen. Bij werk in uitvoering is gebruik van frontflitsers verboden.

Het rijden op de vluchtstrook

Op de vluchtstrook mag niet harder gereden worden dan 50 km/uur. Het verschil in snelheid met het overige verkeer is maximaal 20 km/uur. Staat het verkeer op de rijbaan stil, dan mag er op de vluchtstrook dus niet harder gereden worden dan 20 km/uur! Rijdt het verkeer 35 km/uur op de rijbaan, dan mag er niet harder gereden worden dan 50 km/uur op de vluchtstrook.

Gele attentieverlichting bij ongevallen en pechgevallen

Aankomst incidentlocatie

Bij aankomst op de incidentlocatie moet voorkomen worden dat het verkeer het hulpverleningsvoertuig gaat volgen. Daarom wordt bij het oprijden van de afgesloten rijstrook het zwaailicht kort gebruikt.



Vertrek incidentlocatie

Bij vertrek van de incidentlocatie wordt het zwaailicht kort gebruikt om aan te geven dat het hulpverleningsvoertuig weer aan het verkeer gaat deelnemen.



Oprijden vluchtstrook

Bij het oprijden van de vluchtstrook moet voorkomen worden dat het verkeer het hulpverleningsvoertuig gaat volgen. Daarom wordt bij het oprijden van de vluchtstrook het zwaailicht kort gebruikt.



Verlaten vluchtstrook

Bij het verlaten van de vluchtstrook wordt het zwaailicht kort gebruikt om aan te geven dat het hulpverleningsvoertuig weer aan het verkeer gaat deelnemen.



Gele attentieverlichting bij ongevallen en pechgevallen

Rijden		
	Op de rijbaan	Op de vluchtstrook
Zwaailicht	> Verplicht bij: - middendoorrijden - aankomst en vertrek incidentlocatie ¹	> Verplicht bij: - rijden langs file ⁴ - oprijden en verlaten van de vluchtstrook ⁵
Alternierende verlichting		> Gebruik verplicht, tenzij file ⁴
Frontflitsers	> Alleen bij middendoorrijden ²	> Alleen bij rijden langs file ²
Autodrip	> ³	> ³

¹ Bij aankomst op en vertrek van de incidentlocatie is het verplicht kort het zwaailicht te gebruiken.

² Gebruik van frontflitsers wordt sterk aangeraden.

³ Geef met tekst en/of afbeelding aan wat er aan de hand is en/of wat er van de weggebruiker verlangd wordt.

⁴ Bij het rijden over de vluchtstrook is alternierende verlichting verplicht, tenzij er een file staat. Bij rijden over de vluchtstrook langs file is het verplicht zwaailicht (en frontflitsers) te gebruiken in plaats van alternierende verlichting.

⁵ Bij het oprijden en verlaten van de vluchtstrook is het verplicht kort zwaailicht te gebruiken.

Gele attentieverlichting bij ongevallen en pechgevallen

Stilstaan in fend-off

Het eerste aankomende hulpverleningsvoertuig gaat 100 meter voor het ongeval in de fend-off positie staan. Daarbij is het gebruik van het zwaailicht verplicht.



Gebruik van de autodrip

Draai in de fend-off positie de autodrip in de richting van het verkeer en toon minimaal een verdrijfpijl.

Stilstaan op de vluchtstrook

Een hulpverleningsvoertuig dat stilstaat op de vluchtstrook moet alternerende verlichting gebruiken.

Het gebruik van zwaailicht als extra attentieverlichting is bij stilstand op de vluchtstrook alleen toegestaan bij weersomstandigheden die het zicht ernstig belemmeren.



Gele attentieverlichting bij ongevallen en pechgevallen

Stilstaan		
	Op de rijbaan	Op de vluchtstrook
Zwaailicht	> Gebruik verplicht ⁶	> Bij uitzondering toegestaan ⁸
Alternerende verlichting		> Gebruik verplicht ⁹
Frontflitsers		
Autodrip	> Gebruik geadviseerd ⁷	> Gebruik geadviseerd ¹⁰

⁶ Geldt voor het hulpverleningsvoertuig dat in fend-off positie 100 meter voor het incident staat. Alle overige hulpverleningsvoertuigen staan voorbij en in lijn met het incident en gebruiken geen zwaailicht.

⁷ Geef met tekst en/of afbeelding aan wat er aan de hand is en/of wat er van de weggebruiker verlangd wordt. Als het voertuig in fend-off positie staat, wordt geadviseerd de alternerende verlichting op de autodrip aan te zetten (indien mogelijk) en een verdrijfpijl te tonen die de richting aangeeft waarin het verkeer moet uitwijken.

⁸ Als door weersomstandigheden alternerende verlichting niet voldoende is, kan het noodzakelijk zijn zwaailicht erbij te gebruiken (bijvoorbeeld bij laagstaande zon, mist en zware regenval).

⁹ Alternerende verlichting wordt aangezet zodra het voertuig de vluchtstrook opgereden is. De achterklep/achterdeur blijft gesloten voor goede zichtbaarheid en ter voorkoming van rondslingerend materiaal bij aanrijding.

¹⁰ Geef met tekst en/of afbeelding aan wat er aan de hand is en/of wat er van de weggebruiker verlangd wordt.

Gele attentieverlichting bij ongevallen en pechgevallen

Slepen met sleepkabel of -stang naar de eerste veilige locatie

	In de bebouwde kom	Over de vluchtstrook en N-wegen
Zwaailicht	> Gebruik verplicht ¹¹	> Gebruik verplicht ¹²
Alternierende verlichting		
Frontflitsers		

¹¹ Het slepende voertuig is verplicht zwaailicht te gebruiken. De alarmlichten van het defecte voertuig staan uit, zodat de richtingaanwijzer kan worden gebruikt om het overige verkeer te laten zien welke kant de sleep op gaat. Alleen de normale verlichting van het defecte voertuig staat aan.

¹² Het slepende voertuig is verplicht zwaailicht te gebruiken. Alleen de normale verlichting van het defecte voertuig staat aan. De alarmlichten van het defecte voertuig staan uit.



Gele attentieverlichting bij ongevallen en pechgevallen

	Over de rijbaan	Over de vluchtstrook en N-wegen
Zwaailicht	> Gebruik toegestaan ¹³	> Gebruik toegestaan ¹⁴
Alternierende verlichting		
Frontflitsers		

¹³ Het bergingsvoertuig mag zwaailicht gebruiken tot de eerste veilige locatie. Alleen de normale verlichting van het defecte voertuig staat aan. De alarmlichten van het defecte voertuig staan uit. Voor doortransport zie rode kader.

¹⁴ Het bergingsvoertuig mag zwaailicht gebruiken tot de eerste veilige locatie. Alleen de normale verlichting van het defecte voertuig staat aan. De alarmlichten van het defecte voertuig staan uit. Voor doortransport zie onderstaand rode kader.



Veiligheid

Als het defecte voertuig links niet kan worden vastgezet omdat dat niet veilig kan op de vluchtstrook, dan mag alleen over de vluchtstrook naar de eerstvolgende veilige locatie worden gesleept en moet het bergingsvoertuig zwaailicht gebruiken. Voor doortransport zie rode kader links.



Doortransport

Bij doortransport mag geen zwaailicht worden gebruikt. Breng (met magneet of zuignap) losse verlichting aan achterop het defecte voertuig. De alarmlichten van het defecte voertuig staan uit.



Gele attentieverlichting bij werk in uitvoering op autosnelwegen

Plaatsen en verwijderen afzetting

Bij het plaatsen en verwijderen van afzettingen op de rijbaan en de vluchtstrook is het gebruik van zwaailicht op alle voertuigen verplicht.



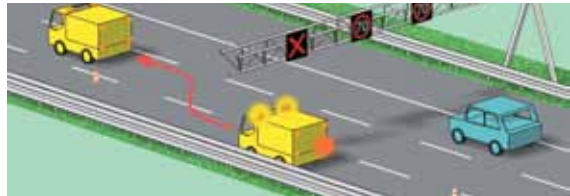
Zwaailicht bij inrijden afzetting

Een werkvoertuig dat een afzetting inrijdt, gebruikt kort het zwaailicht. Dit wordt gedaan om te voorkomen dat er verkeer achter het voertuig aan de afzetting inrijdt.



Zwaailicht bij uitrijden afzetting

Een werkvoertuig dat een afzetting uitrijdt, gebruikt kort het zwaailicht. Dit wordt gedaan om aan te geven dat het werkvoertuig weer aan het verkeer gaat deelnemen.



Stilstaan op de vluchtstrook

Een werkvoertuig dat stilstaat op de vluchtstrook, gebruikt alternerende verlichting. Alleen bij weersomstandigheden die het zicht ernstig belemmeren mag zwaailicht als extra attentieverlichting worden toegevoegd.



Stilstaan in de obstakelvrije zone

Een werkvoertuig dat stilstaat in de obstakelvrije zone naast de vluchtstrook, gebruikt alternerende verlichting. In de berm is het gebruik van zwaailicht verboden.



Gele attentieverlichting bij werk in uitvoering op autosnelwegen

Stationaire afzettingen				
	Op de rijbaan	Op de vluchtstrook	Op de vluchtstrook kortdurend <30 min gepland werk	In de obstakelvrije zone naast de vluchtstrook ¹⁸
Voorbeeldafzettingen uit CROW 96a	CROW 96a-09b	CROW 96a-03b	CROW 96a-03c	CROW 96a-02c
Zwaailicht	> Gebruik verplicht bij het plaatsen en verwijderen van afzettingen > Gebruik verplicht bij het in- en uitrijden van afzettingen ¹⁵		> Alleen verplicht bij het oprijden en verlaten van de vluchtstrook ¹⁶	> Gebruik niet toegestaan ¹⁹
Alternierende verlichting		> Gebruik verplicht op het voertuig dat de vluchtstrookafzetting inleidt	> Gebruik verplicht ¹⁷	> Gebruik verplicht

¹⁵ Het is binnen stationaire afzettingen verboden zwaailicht te gebruiken.

¹⁶ Bij één voertuig op de vluchtstrook wordt het zwaailicht alleen kort gebruikt bij het verlaten van de rijbaan en als het voertuig weer aan het verkeer gaat deelnemen.

¹⁷ Verplicht: Een opvallend voertuig met retroreflecterende striping en alternierende verlichting of een voertuig met het raamwerk achterop met alternierende verlichting. Plaats 5 kegels tot 50 m ervoor!

¹⁸ De eerste tien meter vanaf de kantstreep van de rijbaan heet de obstakelvrije zone. Daarin wordt alternierende verlichting gebruikt.

¹⁹ Op voertuigen in de berm is gebruik van zwaailicht niet toegestaan, omdat dit de aandacht van het verkeer onnodig afleidt.

Gele attentieverlichting bij werk in uitvoering op autosnelwegen

Stilstaan op de vluchtstrook

Een werkvoertuig dat stilstaat op de vluchtstrook, gebruikt alternerende verlichting.

Alleen bij weersomstandigheden die het zicht ernstig belemmeren mag zwaai-licht als extra attentieverlichting worden toegevoegd.



Gele attentieverlichting bij werk in uitvoering op autosnelwegen

Rijdende afzettingen			
	Op de rijbaan	Op de vluchtstrook	Op de vluchtstrook kortdurend <30 min niet gepland werk
Voorbeeldafzettingen uit CROW 96a	CROW 96a-35b	CROW 96a-34b	CROW 96a-34c
Zwaailicht	> Gebruik verplicht op alle voertuigen die de rijdende afzetting vormen of zich binnen de rijdende afzetting bevinden ²⁰		> Alleen verplicht bij het oprijden en verlaten van de vluchtstrook ²¹
Alternerende verlichting	> Gebruik verplicht op de voorwaarschuwingsvoertuigen op de vluchtstrook die de rijdende afzetting aankondigen		> Gebruik verplicht ²²

²⁰De voorwaarschuwingswagens op de vluchtstrook gebruiken geen zwaailicht maar een raamwerk en alternerende verlichting.

²¹Bij één voertuig op de vluchtstrook wordt het zwaailicht alleen kort gebruikt bij het verlaten van de rijbaan en als het voertuig weer aan het verkeer gaat deelnemen.

²²Verplicht: een opvallend voertuig met retroreflecterende striping en alternerende verlichting of een voertuig met een raamwerk achterop met alternerende verlichting. Plaats 5 kegels tot 50 m ervoor (tenzij het voortschrijdend werk betreft).



Dit is een uitgave van:

Programmabureau Incident Management
in opdracht van Rijkswaterstaat.

Kijk voor meer informatie op
www.incidentmanagement.nl

Tweede druk, oktober 2011 | VCNL0112TP007B